

IBT-CRI Cocherito de Bilbao

Urteko plana

22-23 Ikasturtea

2022ko azaroaren 10ean onartu zen Zuzendaritza Batzordean

INTRODUCCIÓN

22/23 ikasturteko plana egiteko, 21/22 ikasturteko memorian jasotako informazioa, helburu orokorren lorpenaren eta planifikatutako zereginen balorazioa, eta hobetzeko alderdiei buruz organoek egindako ekarpena hartu dira oinarritzat. Ikasturte hasierako klaustroan onartutako helburuak eta zereginak sartzen dira.

Ordutegi-antolaketari dagokionez, normaltasunera itzuli da, pandemia baino lehen indarrean zegoen ordutegira. Espazioen banaketari dagokionez, egindako aldaketak mantendu egin dira, bai pertsona bakoitzak lanerako espazio handiagoa izatea ahalbidetzen duelako eta baita aretoen erabilera optimizatzea ere.

KPBek bere funtzioak beteko ditu berriro eta aurreko bi ikasturteetan pandemiarengatik bertan behera geratu ziren gaiei heltzeko eta jardueren plangintzari berriro ekingo dio. Hala ere, komenigarria dirudi KPBren osaerari eta funtzioen banaketari buruz hausnartzea.

2

OBJETIVOS GENERALES

1. Ukimen-garapenerako jarduerak sortzea eta materialak egitea, trebetasun haptikoen ebaluazioari buruzko ONCEren dokumentua gidari hartuta.
2. Merkatuko pantaila-irakurleen eta -ikuskatzaileen zerrenda egitea, eta horien ezaugarriak, funtzionaltasuna eta zein erabiltzaileri zuzenduta dauden jasotzea.
3. Curriculum-arlo bakoitzeko (gorputz-hezkuntza, plastika, teknologia, matematika, fisika eta kimika, etabar) gune orri bana sortzea, erreferente den irakasle bakoitzak arlo horretarako orientabideak eta ikasle itsuentzako edo ikusmen murriztua duten ikasleentzako jarduera egokituak eta alternabioak aurkez ditzan.
4. Ikusmen murriztuko diagnostikoekin zerikusia duten irakurtzeko zailtasun espezifikoiei eta eraginkortasun handiagoa lortzeko hartu beharreko neurriei buruzko orientazio-dokumentu bat egitea.
5. Ikusmen murriztuko diagnostikoekin zerikusia duten irakurtzeko zailtasun espezifikoiei eta eraginkortasun handiagoa lortzeko hartu beharreko neurriei buruzko orientazio-dokumentu bat egitea.
6. Ikusmen murriztuko diagnostikoekin zerikusia duten irakurtzeko zailtasun espezifikoiei eta eraginkortasun handiagoa lortzeko hartu beharreko neurriei buruzko orientazio-dokumentu bat egitea.
7. View Tactile software-aren (Index Everest inprimagailurako marrazketa-programa) funtzionamendua aztertzea, eta inprimatzeko formatuak diseinatzeko dituen aukerak baloratzea, ikasleen beharren arabera (testua, grafikoak, irudiak, etabar).

HOBEKUNTZA PLANA

Batzordeak, etapak eta ardurak

- ✓ Intraneteko webgune, orri eta dokumentuetarako sarbidea berrikustea, beharrezko zuzenketak sartzeko, langile guztiek ikusi ahal izateko.
- ✓ Bideo tutorialak egiten eta YouTubeko kanalean sartzen jarraitzea.

Zuzendaritza

- ✓ Mintegietan parte hartzen duten irakasleekin batera, irakasleentzako informazio-saioak antolatzea balioestea.

IKT-Premia

- ✓ Irakasleei zuzendutako protokolo bat egitea, arreta-saioetan erabiltzen diren ordenagailu eramangarriak garbitzeko eta eguneratzeko.

Ukimenaren garapena

- ✓ “Tacto indirecto” tutoretza-bideorako testua sortzea.

4

Haur hezkuntza

- ✓ Garunaren ikusmen-urritasunari buruzko dokumentuak euskaratzea.

Transkripzio-ardura

- ✓ Ebrai programaren gehien erabiltzen diren komando eta tresnekin aeskuliburu sinple bat sortzea, QuickBraille-rena ordezkatzeko.
- ✓ Excel taula sortzea ikasturtean zehar transkribatzen diren testu liburuen kontrola erregistratzeko eta aurkitzen diren akatsak irakasleekin koordinatu ahal izateko. Honen helburua testuen kalitatea hobetzea eta aldi berean urte guztian zehar irakasleen formakuntza bermatzea.

PLAN DE FORMACIÓN

Mintegiak

Teknologiari, Arreta goiztiarrari eta Braille-didaktikari buruzko ONCEk antolatzen dituen mintegietan parte hartuko da, beste ikasturteetan bezala

Beste formakuntza batzuk

- ✓ Hasierako formakuntza profesional berrientzat (ONCE), Madrilen urriaren 24tik 28ra. Bertaratzeak Aniztasun eta Inklusio Zuzendaritzaren oniritzia behar du.
- ✓ IBTn iraileko formakuntza:
 - Edico editore matematikoa, ikasleekin erabiliko duten irakasleentzat.
 - Ebrai programa, ikasturte honetan berriak diren irakasleentzat edo programa orain arte erabiltzen ez duten irakasleentzat.
- ✓ Pasadan ikasturteko ONCEren eskaintzan egindako formakuntzen edukiari buruzko informazio-saiorako datak ezarri dira, azaroaren 25a eta abenduaren 16a.

ANTOLAKUNTZA

Egutegia

Hilabeteak	Ikaslegoarekiko arreta	Jai-egunak
Iraila	1ean, 22/23 ikasturteko hasiera	6a
Urria	3an, itinerantziaren hasiera, 1. hiruhilabetean (arretarako ordutegi finkoak)	12a eta 31a
Azaroa		1a
Abendua	20an, 1. hiruhilabeteko itinerantziaren amaiera	5a, 6a eta 8a; 26tik 31ra
Urtarrila	9an, 2. hiruhilabeteko itinerantziaren hasiera.	1etik 5era
Otsaila		20a eta 21a (lhauteriak)
Martxoa	31an, 2. hiruhilabeteko itinerantziaren amaiera	
Apirila	17an, 3. hiruhilabeteko itinerantziaren hasiera.	3tik 14era (Aste Santua)
Maiatza		
Ekaina	21ean, 3. hiruhilabeteko itinerantziaren amaiera.	

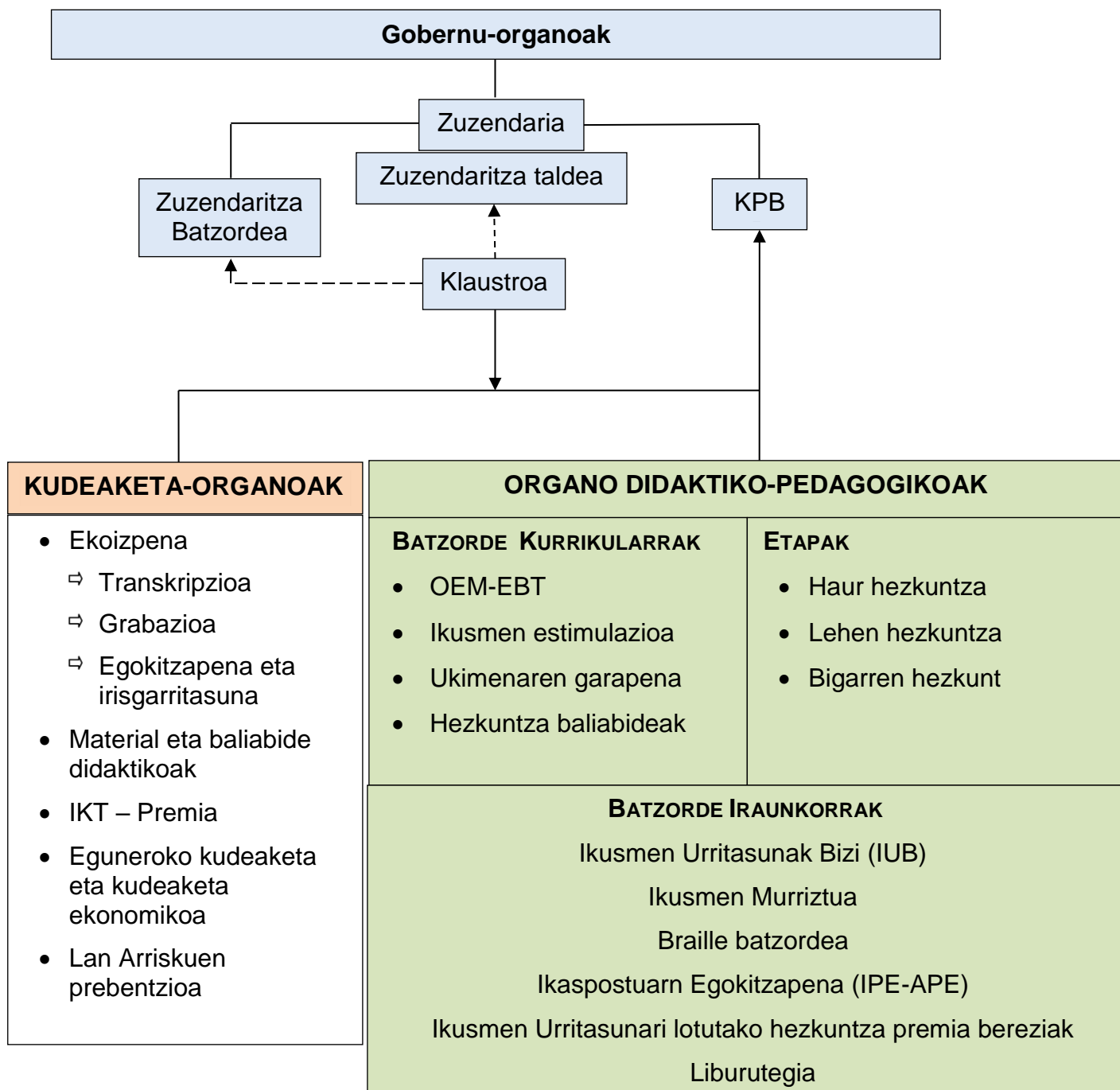
6

Ordutegia

Astelehenetik Ostegunera: 9.00etatik 16.30etara

Ostiralean: 8.30etatik 15.00etara

Organigrama



IKASLEGOARENGANAKO ARRETA

IBT-CRIko plantilla honako hauek osatzen dute: zuzendariak, 25 irakasle teknikarik eta materiala transkribatzeko edo egokitzekeo 3 teknikari, guztiak Hezkuntza Sailekoak.

Hezkuntza Sailaren eta ONCEren arteko lankidetzaren barruan, IBT-CRIIn irakaskuntza-teknikari batek eta 2 teknikari espezialistak betetzen dituzte dagozkien eginkizunak: tifloteknologiako instruktoreak eta oinarritzko errehabilitazioko teknikariak.

Joan den ikasturtetik ikasturte honetara, 18 ikaslek hartu zuten baja: 7 adinagatik sistematik irten direnak, 2 unibertsitatera joan direnak, 5 ikasketak utzi dituztenak (16 urte baino nagusiagoak), ikasle 1 beste herrialde batera joan dena eta 3 ikusmen egoera hobeto zutenak. Ikasturte hasi ondoren, beste 7 ikasle izan dira arrazoi desberdinengatik.

Ikasturte osoan zehar ikaslegoa onartzen da. Momentu honetan, urriaren 13an 240 ikasle zeuden gure zerrendan, etapaka honela banatuta:

- Haur hezkuntza: 39 ikasle
- Derrigorrezko hezkuntza: 133 ikasle
- Batxilergoa: 11 ikasle
- Zereginen ikaskuntzarako gela: 12 ikasle
- Lanbide heziketa: 13 ikasle
- Helduen etengabeko hezkuntza: 5 alumnos
- HEO: 2 ikasle
- Hezkuntza bereziko ikastetxeak: 25 ikasle

Hezkuntza Goiztiarreko zerbitzuko ikaslegoa Haur Hezkuntzako etapan zenbatuta daude. Une honetan, 22 ikasle daude, 21 aurreko ikasturtekoak. 22 ikasle horietatik, 22 ikasle horietatik, 10 haur-hezkuntzako geletan eskolatuta daude (2 eta 3 urte), eta, beraz, ikastetxeekin koordinazioak mantenduko dira. Ikasle horietako biei ikastetxean ematen die arreta. Gainerako ikasleak, 12 guztira, oraindik eskolatu gabe daude, eta IBTra datoz arreta-saiotara.

8

4 urtetik gorako ikasleei arreta ikastetxeetan bertan ematen zaie, irakasleei esleitzen zaizkien **ibiltaritza**-eremuak sortuz. Eremu horiek egiteko hainbat irizpide hartzen dira kontuan, hala nola hurbiltasun geografikoa, asteko saio-kopuruaren oreka edo ikaslearen premia mota. Eremu bakoitza irakasle bati esleitzen zaio. Irakasle bakoitzak ikasle bakoitzarentzako jardun-plana jasoko du banakako arreta-programan, aldeztatik egindako balorazioaren arabera. Plan horrek ikaslearen arreta, familiarekiko harremana eta ikastetxearekiko koordinazioa biltzen ditu.

Ikasleentzako arretari dagokionez, bi modalitate bereizten dira: zuzeneko arreta eta jarraipena.

- Zuzeneko arreta hamabostean behin ematen da, eta astean lau saio egiten dira.
- Jarraipena hamabostean behin, hilean behin edo hiru hilean behin egin daiteke.

Bi modalitateetako edozeinetan aurreikusten da baliabideen mailegua edo materialen egokitzapena.

Ikastetxe espezifikoetan eskolatutako ikasleentzako arreta, irizpide orokor gisa, jarraipen-modalitatearen barruan sartzen da. Arreta hori hezkuntzako profesionalei eta ikusmen-hondarraren funtzionaltasuna baloratzeari zuzenduta dago, bai eta, behar izanez gero, materialak eta baliabideak hornitzeari ere.

Une honetan, arreta-modalitatearen arabera, ikasleak honela banatzen dira: zuzeneko arreta, 133; jarraipena, 93 eta erabakia hartu aurretik balorazio-prozesuan dauden beste 7.

Materialak eta baliabideak

Funtsezko beste alderdi bat ikasleei curriculum arruntean sartzeko aukera bermatzea da. Helburu horrekin,

- Ikasketa-postuak pertsonalizatzen dira, hainbat baliabiderek: eramangarriak, arbelera sartzeko ordenagailu-pantailak, atrilak, mahai

irekiak, pantaila-ikuskatzaileak eta -zabaltzaileak, audio-erreproduzitzaileak eta abar.

- Materialak eta testuak egokitzen dira, ikasle bakoitzak lehentasunez ikasteko (ikusmena, ukimena, entzumena);
- Material egokituak, osagarriak edo beste material batzuen alternatiboak ematen dira curriculum-arlo arruntetarako.

Materialen eta baliabideen eskariak eta egokitzapenak ikasturte osoan zehar egiten dira. Hurrengo ikasturterako aurreikuspena maiatzean hasten da, eta ekainean hasten dira materialak eskatzen, ekoizten eta egokitzen.

Orain arte, apunteez gain, 31 testu braillera transkribatzen eta 9 grabatzen air dira. ONCEko bibliografía funtsetik, 8 audioz eta 7 braillez eskatu dira. Eta orain arte utzitako baliabideak ondorengoak dira:

- Mahai eraisgarriak: 37
- Atrilak
 - handia: 21
 - ertaina: 30
 - txikia: 18
- Flexoak: 6
- Kalkulagailua 3
- Abakoak: 3
- Marrazketa-karpeta: 2
- Erregelak: 3
- Perkins: 26
- Leo arkatza: 13
- Erreproduktoreak: 16
- Arbelak
 - Velleda: 5
 - Digitala: 2
- Mahai-besoa: 2
- TFT: 29
- Ordenadore eramangarriak: 8
- Braille lerroa: 2

10