

IBT-CRI Cocherito de Bilbao

Urteko Plana

21-22 Ikasturtea

2021eko azaroaren 11an onartu zen Zuzendaritzako Batzordean

SARRERA

21/22 ikasturteko plana egiteko, 20/21 ikasturteko memorian jasotako informazioa, helburu orokorren lorpenaren balorazioa eta planifikatutako zereginak eta hobekuntza-alderdiei buruz organoek egindako ekarpena hartu dira oinarri. Horietako batzuk helburu orokor berri gisa formulatu dira.

[...]

Ikasturte hau, antolaketa-alderdiei dagokienez, iragaitzazkotzat jotzen da, pandemiaren egungo egoera kontuan hartuta. Hori dela eta, pandemiaren aurreko erakunderako neurriak hartzen ari dira, baina oraingoz ez dira berriro hasi bertan behera geratu ziren jarduerak, hala nola ate irekien eguna edo familien eskola.

Ikasturte honetan, 21/22 ikasturteak 40 urte beteko ditu ikastetxeak, eta 2022rako oroitzapenezko jardueraren bat antolatzeko lanean ari dira. Oraingoz, eraikinaren kanpoaldean oroimenezko kartelak jarriko dira.

Azkenik, adierazi behar da, hezkuntzako webgunean argitaratutako ikasturte hasierako jarraibideen arabera, COVID-19ak eragindako osasun-krisiari aurre egiteko beharrezko prebentzio-neurriei buruzko 2021eko urriaren 6ko Aginduak araututako egoera berrian oinarrituz arabera (COVID-19aren aurkako kontingentzia-plana joan den 20/21 ikasturtean egin zen), larrialdiaren egoerari buruzko jarraibideak eta larrialdiaren egoerari buruzko webguneko dokumentazioa eranskin bat gehitu dela, Lehendakariak adierazi ondoren, COVID-19ak eragindako osasun-krisiari aurre egiteko beharrezkoak diren prebentzio-neurriei dagokienez.

HELBURU OROKORRAK

1. Gorputz-hezkuntzaren arlotik inklusio-jardueren proposamenak izeneko liburua berrikustea, DV duten ikasleen hezkuntza-inklusioa etapa guztietan errazteko jarduera-proposamenak biltzen dituen dokumentu bat egiteko.
2. Trebetasun haptikoen ebaluazioari buruzko ONCEren dokumentua berrikustea, proba aplikatzeko behar diren materialak biltzeko edo lantzeko.
3. Dokumentu bat egitea, Haur Hezkuntzan eta Lehen Hezkuntzako hasierako ikasturteetan ikasle itsuekin erabili beharreko metodologiari eta baliabideei buruzko alderdiak jasoko dituen.
4. Merkatuko irakurleen eta pantaila-ikuskatzaileen zerrenda egitea, ikusmen-desgaitasuna duten ikasleek erabiltzeko duten eraginkortasuna eta egokitasuna baloratzuz.
5. Gorputz Hezkuntza, Plastika Hezkuntza eta Teknologia arloetarako jarduera egokituen edo alternatiboen jarduera-bildumak Intraneten aurkeztea, modu antolatuan.
6. Ikasleen gaitasunak baloratzeko eskalak egiten jarraitzea, ikusmen-desgaitasunerako curriculum espezifikoko arlo bakoitzaren ebaluazio-adierazleetatik abiatuta.
7. Ikusmen txikiko diagnostikoekin zerikusia duten irakurketa-zailtasun espezifikoei eta eraginkortasun handiagoa lortzeko hartu beharreko neurriei buruzko dokumentu orientagarri bat egitea.
8. Familiei harreran eta ikasturte bakoitzaren hasieran eman beharreko dokumentazioaren protokoloa eta edukia diseinatzea, datuen babesari buruzko araudiaren arabera

HOBETZEKO PLANA

Hobekuntza-planaren barruan, komenigarritzat jotzen da ikastaro honetatik aurrera lan-mintegietan (ONCE eta Saila) lantzen diren edukiei buruzko informazio-saioak sartzea. Datak hiruhileko bakoitzerako ezarriko dira.

“Ukimen garapena” batzorde kurrikularra:

- ✓ 20/21 ikasturtean landutako orientabideak euskaratzea, hautemate haptiko eta ukimenezkoaren garapenari buruzkoak.
- ✓ Garapen haptiko eta ukimenezkoari buruzko hirugarren tutorialerako testua prestatzea. Eskuek objektuen gaineko ekintzak egiten dituzte.

“Braille didaktika” batzorde iraunkorra:

- ✓ Webgunea optimizatzea, braillea irakurtzeko eta idazteko sistema gisa irakasteko plangintzarako erreferentzia-leku izan dadin.

“Lotutako desgaitasunak” batzorde iraunkorra:

- ✓ Irakasle ibiltarientzako dokumentu bat berregitea, kasu praktikoetan oinarritutako jarduketa-jarraibideak jasoko dituen, ikasle gor-itsuekin esku hartzeko.
- ✓ Ikusmen-desgaitasunak EATaren ezaugarrietan nola eragiten duen ikertzea.
- ✓ Garun-paralisia eta erabiltzeko gomendioak dituzten ikasleekin erabilitako materialen argazkiak Excel batean antolatzea.

Haur Hezkuntzako etapa:

- ✓ Ikusmen-disfuntzio kortikalari buruzko dokumentua osatzea eta eguneratzea, 20/21 ikasturtean gaiari buruz ONCEk egindako bi prestakuntzetako edukiekin.
- ✓ Familientzako orientabideak prestatzen jarraitzea, HHko lehen zikloan autonomia eskuratzearekin zerikusia duten alderdiei buruz. « Esfinterren kontrola » dokumentua egingo da.
- ✓ Bi dokumentuak itzultzea.

Hezkuntza goiztiarra:

- ✓ Jarduerak eta materialak ADD kolore-kodera egokitzea, koloreak berebiziko garrantzia duen zereginetan akromatopsia diagnostikatutako ikasle batekin arreta goiztiarreko saioetan erabiltzeko.

LAPA – SPRL

- ✓ Irakaskuntzaren sektoreari buruzko Lan Arriskuen Prebentzioaren oinarrizko ikastarotik aurrera egindako dokumentua euskaratzea.

Lan-taldea

- ✓ Tactipad marrazketa-karpeta marrazketa-karpeta tradizionaletik abiatuta egindako marrazketa irakatsi eta ikasteko programan erabili beharreko material gisa baloratzen jarraitzea.

OYM-HVD

- ✓ 23. armairua antolatzea, arloko materialei irizpide orokorraren arabera kodea emanez, eta material horien zerrenda Hezkuntza Materialen ardurapean jartzea, kontsultako exceletan sar ditzaten.

Transkripzioa

- ✓ Excel bat sortzea, 21/22 ikasturtean egindako apunteak artxibatzeko eta kontrolatzeko, nork bere kodea esleituz.
- ✓ Matematika-transkripzioari buruzko dokumentuarekin jarraitzea.

FORMAKUNTZA PLANA

Mintegiak

Beste ikastaro batzuk bezala parte hartuko da B02 Berritzeguneko IKT mintegian eta ONCEk braillearen teknologiar, arreta goiztiarrari eta didaktikoari buruz egindako mintegietan.

Beste formakuntza batzuk

Ikasturte honetan aurreko ikasturteko plantillari eutsiko zaio. ONCEk profesional berrientzako hasierako prestakuntzaren bigarren zati bat eskaini du urrirako, eta eskaera egin zuten bi irakasleak onartu ditu.

Lehenengo klaustroan, oro har, prestakuntza-saioak eskatzeko aukera eskaintzen da. Honako eskaera hauek egin dira eta datak zehaztu dira:

- Edico prozesadore matematikoa, irailaren 24an
- Baliabide eta materialak, urriaren 1ean
- Brailera egokitzapena, urriaren 22an

Hobekuntza-planaren arabera, bigarren eta hirugarren hiru hilekoetan zehaztuko dira mintegietako parte-hartzaileek eta arlo didaktikoetako erreferenteek informazio-saioak egiteko datak.

ZENTROAREN ANTOLAKETA

Egutegia

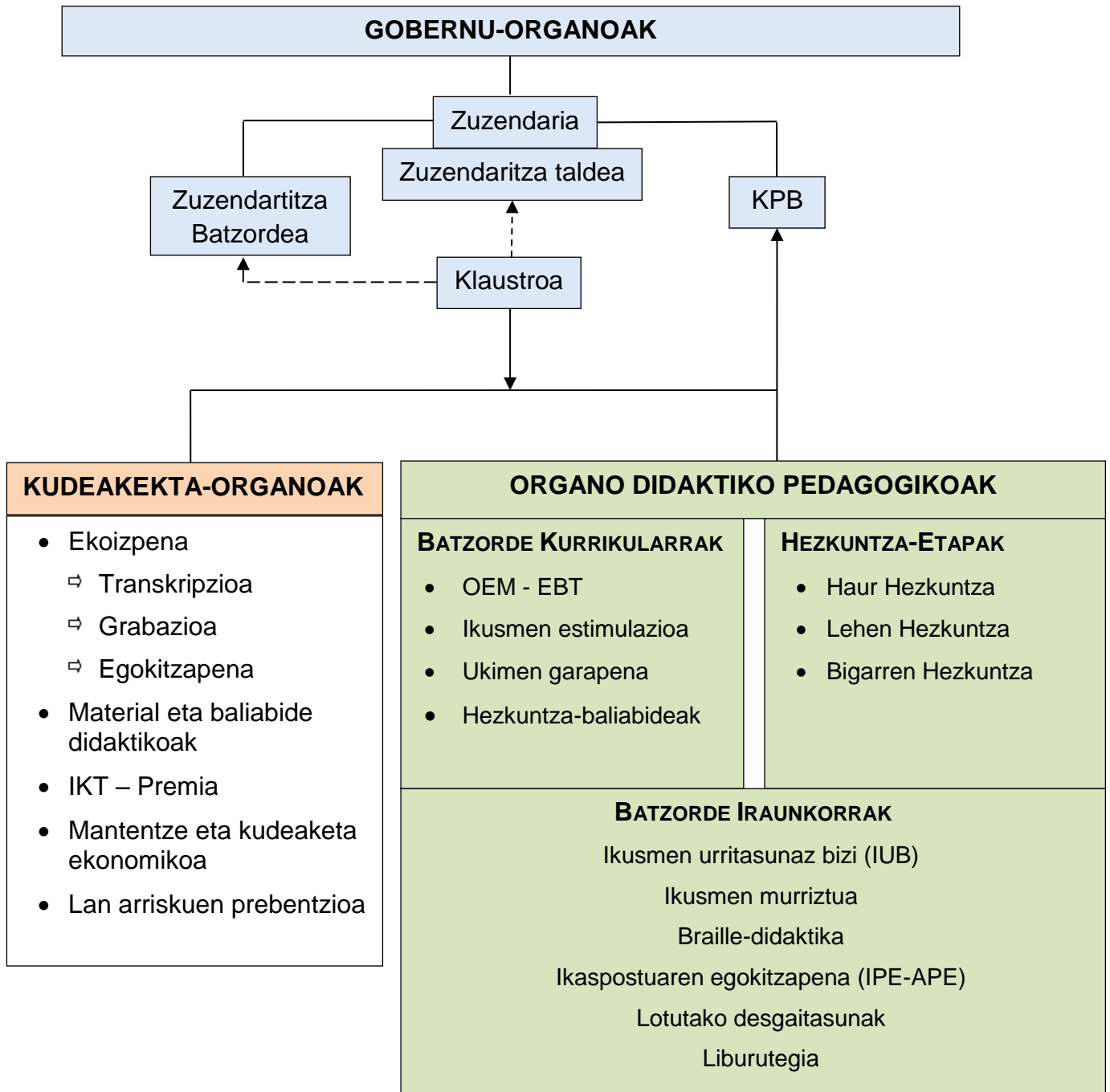
Hilabeteak	Itinerantzia	Jai-egunak
Iraila	7an 1. hiruhilabeteko hasiera	
Urria		11a eta 12a
Azaroa		1a
Abendua	21ean 1. hiruhilabeteko amaiera	6a, 7a eta 8a; 24tik 31ra
Urtarrila	10ean 2. hiruhilabeteko hasiera	1etik 7ra arte
Otsaila		28a
Martxoa		1a eta 2a; 29tik 31ra arte
Apirila	8an 2. hiruhilabeteko amaiera 25ean 3. hiruhilabeteko hasiera	11tik 22ra arte
Maiatza		
Ekaina	22an 3. hiruhilabeteko amaiera	

Ordutegia

Astehenetik ostegunera: 9.00etatik 16.30etara

Ostiralean: 8.30etatik 15.00etara

Organigrama



IRAKASLEGOA ETA IKASLEGOA

IBT-CRIko Hezkuntza saileko langileak honako hauek dira: zuzendaria, 25 irakasle eta 3 transkriptore.

Hezkuntza Sailaren eta ONCEren arteko lankidetzaren hitzarmenaren barruan, IBT-CRI zentroan irakaskuntzako teknikari batek eta 2 teknikari espezialistak betetzen dituzte dagozkien eginkizunak: tifloteknologiako instruktorea eta oinarrizko errehabilitazioko teknikaria.

20/21 ikasturteari dagokionez, 26 ikasleri baja eman zaie hainbat arrazoiengatik: ikasketak amaitzea, unibertsitatera igarotzea, bizilekua aldatzea, atzerrian ikastea. 22/23 ikasturterako 5 ikasle berri sartzea aurreikusten da.

Ikasturte osoan ikasle berriak onartzen dira, eta ikastetxeko planean ikasturte-hasierako zifrak jasotzen dira. Urriaren 8an 233 ikasle zeuden zerrendan, etapaka honela banatuta:

- Haur Hezkuntza: 34 ikasle
- Derrigorrezko Hezkuntza: 129 ikasle
- Batxilergoa: 11 ikasle
- Zereginen ikaskuntzarako gelak: 10 ikasle
- Lanbide heziketa: 15 ikasle
- Helduen Hezkuntza Iraunkorra: 4 ikasle
- Hizkuntza Eskola Ofiziala: 1 ikasle
- Hezkuntza bereziko zentro espezifikoak: 29 ikasle

Arreta goiztiarreko zerbitzuko ikasleak haur-hezkuntzaren etaparen barruan zenbatuta daude. Une honetan 22 ikaslek jarraitzen dute aurreko ikasturtetik. Ondoren, 3 urteko ikasle bat sartzen da, eta bere ikastetxean artatua izatea erabakitzen da, zuzenean ibiltaritza-eremura pasatuz.

22 urtetik 12 haur hezkuntzako geletan eskolatuta daude (2 eta 3 urte), eta horietako bi beren zentroetan artatuko dira.

Gainerako ikasleak, 10 guztira, oraindik eskolatu gabe daude. Haurtzaindegian arreta jasoko duen bat izan ezik, denak astean behin joango dira zerbitzura.

Covid19aren aurkako neurriei dagokienez, distantzia eta maskararen erabilera ez ezik, 45 minutuko saioak ere mantendu dira, gelak desinfektatzeko eta aireztatzeko, bai eta 15 minutuko aldea ere ikasgeletako sarreretan eta irteeretan, eremu komunetan ikasleak eta familiak bat etor ez daitezzen. Beharrezkoa izanez gero, aurrez aurrekoa ez den arretarako protokoloa ere jasotzen da.

4 urtetik gorako ikasleei arreta ikastetxeetan bertan ematen zaie, irakasleei esleitzen zaizkien **ibiltaritza**-eremuak sortuz. Eremu horiek egiteko hainbat irizpide hartzen dira kontuan, hala nola hurbiltasun geografikoa, asteko saio-kopuruaren oreka edo ikaslearen premia mota. Eremu bakoitza irakasle bati esleitzen zaio. Irakasle bakoitzak ikasle bakoitzarentzako jardun-plana jasoko du banakako arreta-programan, aldez aurretik egindako balorazioaren arabera. Plan horrek ikaslearen arreta, familiarekiko harremana eta ikastetxearekiko koordinazioa biltzen ditu.

Ikasturte honetan, halaber, beharrezkotzat jotzen da eranskin batean jasotzea ikastetxe bakoitzarekin adostutako erabakiak eta neurriak irakaskuntza erdipresentziala edo ez-presentziala den kasuetarako, eta, behar izanez gero, ikasketa-postua etxean egokitzea.

Ikasleentzako arretari dagokionez, bi modalitate bereizten dira: zuzeneko arreta eta jarraipena.

- Zuzeneko arreta hamabostean behin ematen da, eta astean lau saio egiten dira.
- Jarraipena hamabostean behin, hilean behin edo hiru hilean behin egin daiteke.

Bi modalitateetako edozeinetan aurreikusten da baliabideen mailegua edo materialen egokitzapena.

Ikastetxe espezifikoeetan eskolatutako ikasleentzako arreta, irizpide orokor gisa, jarraipen-modalitatearen barruan sartzeko da. Arreta hori hezkuntzako profesionalei eta ikusmen-hondarraren funtzionaltasuna baloratzeari zuzenduta dago, bai eta, behar izanez gero, materialak eta baliabideak hornitzeari ere.

Une honetan, arreta-modalitatearen arabera, ikasleak honela banatzen dira: zuzeneko arreta, 133; jarraipena, 93 eta erabakia hartu aurretik balorazio-prozesuan dauden beste 7.

Materialak eta baliabideak

Funtsezko beste alderdi bat ikasleei curriculum arruntean sartzeko aukera bermatzea da. Helburu horrekin,

- Ikasketa-postuak pertsonalizatzen dira, hainbat baliabiderek: eramangarriak, arbelera sartzeko ordenagailu-pantailak, atrilak, mahai irekiak, pantaila-ikuskatzaileak eta -zabaltzaileak, audio-erreproduzitzaileak eta abar.
- Materialak eta testuak egokitzen dira, ikasle bakoitzak lehentasunez ikasteko (ikusmena, ukimena, entzumena);
- Material egokituak, osagarriak edo beste material batzuen alternatiboak ematen dira curriculum-arlo arruntetarako.

Materialen eta baliabideen eskariak eta egokitzapenak ikasturte osoan zehar egiten dira. Hurrengo ikasturterako aurreikuspena maiatzean hasten da, eta ekainean hasten dira materialak eskatzen, ekoizten eta egokitzen.

Eranskina

Bilboko IBT-CRIren jarduera-estrategia Covid 19aren aurrean. 2020-2021 ikasturterako diseinatutako Kontingentzia Planaren 2021-2022 ikasturterako egokitzapena

20/21 ikasturteko kontingentzia-planean hartutako eta jasotako neurrien aplikazioan jarraitutasuna dago, honako hauei dagokienez:

- ✓ Erabilera komuneko eremuak garbitzea eta aireztatzea.
- ✓ Ordenagailu-postuak eta banakako material suntsikorrak.
- ✓ Berrogeialdi-protokoloa, ikasleentzako arreta- edo mailegu-saioetan erabiltzen den materialerako (72 ordu, berrerabili aurretik izendatutako gunean).

Ondoren, 2021eko urriaren 7an argitaratutako 21/22 ikasturterako protokolo orokorrean jasotako gomendioak jasotzen dira (gure intraneteko informazioa), osasun-alarmaren egoera indargabetu ondoren:

- Pertsonen arteko 1,2 m-ko distantzia, maskara erabiltzea barne.
- Etxean tenperatura hartzea, eta ez da beharrezkoa egunaren hasieran tenperatura hartzea. 37° C-tik gorako tenperatura izanez gero, eta COVID sistemarekin bateragarriak diren sintomak izanez gero, ez joan zentrora.
- Eskuetako higiena urarekin eta xaboiarekin gel hidro-alkoholikoa erabiltzearen aurrean.
- Estalkia duten paperontziak erabiltzea maskarak, paperezko zapiak eta abar botatzeko.
- Bilerak aurrez aurre egitea, higiene- eta aireztapen-neurriak mantenduz. Talde handiko bileretan lokalaren aireztapen egokia mantenduko da. *CO2 kontzentrazioaren neurgailu bat erosi da talde handiko bileretan erabiltzeko.*