

Ikusmen Urritasuna duten ikasleak Hezkuntzan barne hartzeko Baliabidetegia  
Centro de Recursos para la Inclusión educativa del Alumnado con Discapacidad Visual

# Urteko Plana

20-21 Ikasturtea

*Zuzendaritzako Batzordean onartuta 2020ko urriaren 15ean*

## SARRERA

20/21 ikasturteko plana 19/20 ikasturteko memorian oinarritzen da eta aldi berean organo didaktikoeak eta kudeaketa-organoeak planteatu dituzten hobekatuntzarako ihardueretan. Hori guztia osasun-larrialdiko egoerak eragindako mugen barruan.

Horrela, ezinezkoa da ONCEren ardurapeko profesional berrientzako hasierako prestakuntza presentziala, aurreko planeko helburuei jarraipena ematea edo horiei berrekitea, horiek bertan behera gertu baitziren konfinamenduagatik eta Covid19ren aurreko segurtasun-neurriengatik (ate irekien jardunaldia, familia-eskolaren eskaintza, etab.).

Hori dela eta, egungo errealitatera egokitzen den plan bat idaztea erabaki da, helburu eta zeregin premiazkoenak eta beharrezkoenak barne, urruntze sozialeko egungo baldintzetan lortu ahal izatea aurreikusiz eta bermatzen saiatuz.

[...]

*Hona hemen 20-21 Ikasturteko Planaren funtzezko edukiak eta eranskina:*

**Covid-19ri aurre egiteko segurtasun- eta higiene-neurriak betetzeko plana, ikasleei arretan ibiltaritzaren eremuan eta arreta goiztiarreko zerbitzuan.**

## HELBURUAK

1. Zentroaren kontingentzia-plana eguneratzea, lan-arriskuen prebentziorako sailak eta zerbitzuak emandako protokoloen eta neurrien aldaketan arabera, eta egindako aldaketak edo sartutako berrikuntzak langileei jakinaraztea.
2. Hezkuntza-baliabideen erabilerari eta aplikazioari buruzko tutoretza-euskarriak prestatzea eta argitalpen digitalaran bidez partekatzea, familiei eta hezkuntzako profesionali laguntzeko eta orientazioa emateko.
3. Gizarte-trebetasunen arloko materialen erabilgarritasuna baloratzea esku hartzeko tresnak sortzeko helburuarekin, ikastetxeek ikusmen-desgaitasuna duten ikasleen inklusioa erraztu dezaten.
4. Izaera desberdineko gor-itsutasunari buruzko orientabideak prestatzea, irakasle ibiltarien zein ikasgelako irakasleen esku-hartzea bideratzeko.
5. Dokumentu bat egitea haur hezkuntzako eta lehen hezkuntzako hasierako ikasturteetako ikasle itsuekin erabili beharreko metodologiari eta baliabideei buruzko antolamendu-orientabideak biltzeko.
6. Merkatuko pantaila-irakurleen eta ikuskatzaileen zerrenda egitea, ikusteko desgaitasuna duten ikasleek erabiltzeko eraginkor eta egokitasuna baloratzuz.
7. Hezkuntza-etapei jarduera egokituak edo alternatiboak ematea Gorputz Hezkuntza, Plastika Hezkuntza eta Teknologia arloetarako.
8. Ikasleen gaitasunak baloratzeko eskalak prestatzea, ikusmen-desgaitasunerako berariazko curriculumaren arlo bakoitzaren ebaluazio-adierazleak oinarri hartuta.

## HOBETZEKO PLANA

### BATZORDE IRAUNKORRAK:

#### Lotutako desgaitasunak:

- Garuneko paralisia duten ikasleekin erabilitako materialen argazkiak Excel batean antolatzea, erabiltzeko gomendioekin.

#### Ikusmen murriztua:

- Ikusmen murriztuari buruzko dokumentu berri bat sortzea, ohiko gidoia eta plantila erabiliz.
- Ikusmen murriztuarekin zerikusia duten eduki interesgarriak argitaratzea: ikusmenaren organoa, zatiak eta funtzioa.

#### Liburutegia:

- Egokitutako ipuinen eta Kalandraka bildumako ipuinen elementu nagusiak irudikatzen dituzten 3D objektuak biltzea.

### TRANSKRIPZIO ARDURA:

- Braille signografiari eta matematikaren arloan dituen berezitasunei buruzko dokumentu bat sortzea, transkripziorako lagungarriak izan daitezkeen ereduekin

### BATZORDE KURRIKULARRAK:

#### Ukimen garapena:

- Kontzeptu espazialen fitxak osatzea, ukimen-pertzepziora egokituta.

#### Hezkuntza Baliabideak:

- Marrazketaren irakaskuntza-programan Tactipad materialaren egokitasuna baloratu.

### ETAPAK:

#### Haur Hezkuntza:

- Norberaren garbitasunari buruzko orientabideak sortu familientzako.

#### Lehen Hezkuntza:

- Lehen hezkuntzarako Ikusmen estimulazioa lantzeko material didaktikoak eta baliabide digitalak zerrenda batean bildu, Ikusmen estimulazioaren batzordearekin batera

## FORMAKUNTZA PLANA

### **Seminarios Mintegiak**

Ondorengo mintegietan parte hartzen dugu:

B02 berritzeguneko IKT mintegian.

ONCEk antolatutako teknologia, hezkuntza goiztiarra eta braille-didaktikari buruzkoetan.

### **Irakasle berrientzako hasierako formakuntza**

IBT-CRI: irailean zehar zenbait batzorde eta ardurek formakuntza-saioak antolatu dituzte.

Hauek zabalik daude eskatzen duen beste edozein irakaslerentzat.

ONCE: urriaren 19tik 23ra arte, goizez eta arratsaldez, telematikoki antolatutako formakuntza.

### **Beste formakuntza batzuk**

- EDICO prozesadore matematikoa. Hiru lurraldeetako transkriptoreentzako. Momentuz data eta ordutegia finkatu gabe daude.

Ekaineko eta uztaileko egiten diren ONCEko formakuntzari buruz egiten diren aurkezpen-saioak bertan behera geratu dira pandemia dela eta.

## ZENTROAREN ANTOLAKETA

### Egutegia

Hilabeteak	Itinerantzia	Jai-egunak
Iraila	7an 1. hiruhilabeteko hasiera	
Urria		12a
Azaroa		
Abendua	18an 1. hiruhilabeteko amaiera	7a eta 8a; 23tik 31ra arte
Urtarrila	7an 2. hiruhilabeteko hasiera	1etik 6ra arte
Otsaila		15etik 19ra arte
Martxoa	26an 2. hiruhilabeteko amaiera	19a; 29tik 31ra arte
Apirila	12an 3. hiruhilabeteko hasiera	1etik 9ra arte
Maiatza		
Ekaina	22an 3. hiruhilabeteko amaiera	

### Ordutegia

Astehenetik ostegunera: 9.00etatik 16.30etara

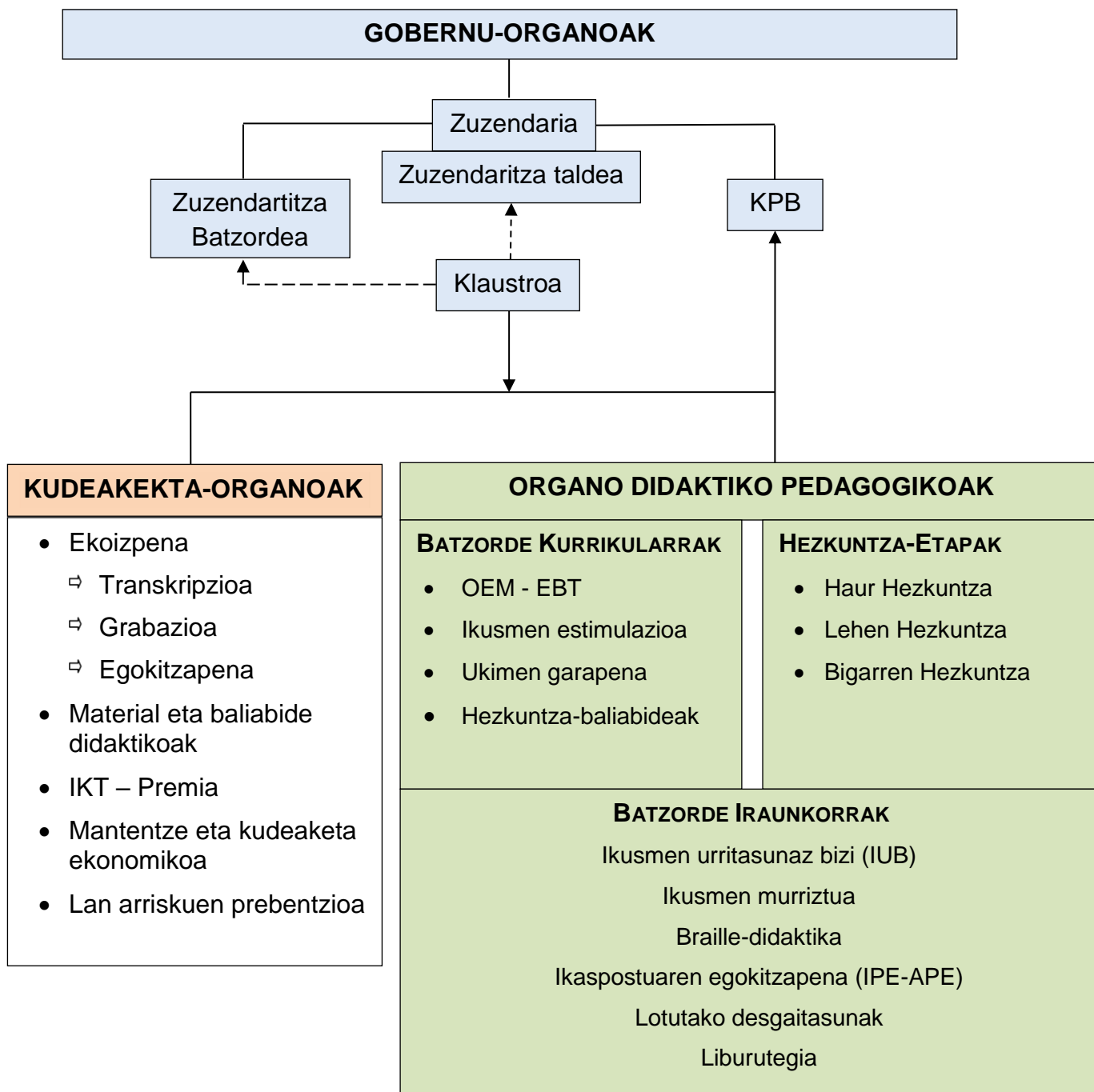
Ostiralean: 8.30etatik 15.00etara

### Espazio eta materialen antolaketa

Covid19ren aurkako kontingentzia planari jarraituz :

- Segurtasun-distantziak gorde ahal izateko ordenagailuko banakako postuak edukitzeko espazioak berregituratu ditu. Gainera, areto bakoitzaren edukiera zehaztu da;
- Postu guztiak kamera eta diademekin hornitu dira, aurrez aurrekoa ez den irakaskuntzan beste profesional batzuekin nahiz ikasleekin bilerak eta komunikazio telematikoak egin ahal izateko;
- Bulegoko material-sortak prestatu ditu, materialak ez partekatze;
- Halaber, berrogeialdiko protokolo bat ezarri da ikasleekin erabiltzen diren material edo baliabideetarako.

## Organigrama



## IRAKASLEGOA ETA IKASLEGOA

IBT-CRIko Hezkuntza saileko langileak honako hauek dira: zuzendaria, 25 irakasle teknikari eta 3 transkriptoreak. Gainera, irakasle batek lanaldiaren heren bateko murrizketa egiten du.

Hezkuntza Sailaren eta ONCEren arteko lankidetzaz hitzarmenaren barruan, IBT-CRI zentroan irakaskuntzako teknikari batek eta 2 teknikari espezialistak betetzen dituzte dagozkien eginkizunak: tifloteknologiako instruktorea eta oinarritzko errehabilitazioko teknikaria. Azken teknikari hau irakaskuntzan ere aritzen da.

19/20 ikasturtearen amaieran, baja hartu dute Batxilergoa amaitu eta unibertsitatera igaro diren 6 ikaslek, lan-merkatuan sartu diren 2 ikaslek, goi-mailako ziklo bat amaitu duen ikasle batek, unibertsitatera sartzeko probarako aurkeztu den 25 urtetik gorako ikasle batek. Gainera, irailean arreta goiztiarreko ikasle bati baja eman zaio ikusmen-zorrotasunaren parametroak gainditzeagatik eta hiru ikasleri hezkuntza-sistematik irteategatik.

Uztailean, ikasle bat inskribatu zen hezkuntza goiztiarraren zerbitzura, eta beste ikasle bat harremanetan jarri zen, goi-mailako ziklo batean onartua izan zela jakinarazteko. Irailaren hasieran, ikasle gehiago egongo dira: batetik, haur hezkuntzako ikasle bat, ibiltaritzaz-eremurako; bestetik, hezkuntza goiztiarreko zerbitzurako ikasle bat, eta, azkenik, hizkuntza-eskolan matrikulatu den beste bat.

Ikasturte osoan zehar, familien eta Berritzeguneen eskaerak jasotzen dira, ikasle berriak sartzeko.

### **Ikasleen banaketa, hezkuntza-etaparen arabera**

- Haur Hezkuntza: 33 ikasle
- Derrigorrezko Hezkuntza: 137 ikasle
- Batxilergoa: 10 ikasle
- Zereginen ikaskuntzarako gelak: 10 ikasle
- Lanbide heziketa: 14 ikasle
- Helduen Hezkuntza Iraunkorra: 3 ikasle
- Hizkuntza Eskola Ofiziala: 2 ikasle
- Hezkuntza bereziko zentro espezifikoak: 26 ikasle



## Hezkuntza goiztiarreko zerbitzua

Ikasturtea 14 ikaslerekin hasi da. Horietatik 4, 2 eta 3 urteko Haur Hezkuntzako geletan eskolatuta daude.

Familia bakoitzari gutun bat bidali zaio, higiene- eta segurtasun-neurrien eta pandemiaren ondoriozko arreta-saioak antolatzeko protokoloaren berri emateko.

Oro har, neurri hauek hartu dira:

- Sarreran tenperatura hartzea.
- Saio bakoitzari esleitutako denbora murriztea (60 minututik 45 minutura), ikasgela desinfektatzeko eta aireztatzeko.
- Laguntzaile bakarra arreta-saioan.
- Sartzeko eta irteteko ordutegia, gela bakoitzerako 15 minutuko tartearekin, eremu komunetan ikasleak eta familia bat etor ez daitezen.

Aurrez aurrekoa ez den arretarako protokolo bat prestatu da, hainbat bitartekoren bidez, aldian-aldian jarraipena egiteko eta ikasleen bilakaera balioesteko, familiari ematen zaizkion jarduera-programak egokitzen joateko.

## Ibiltaritza

Ikasleak arreta-eremuetan banatzen dira. Eremuak egiteko hainbat irizpide hartzen dira kontuan, hala nola hurbiltasun geografikoa, asteko saioen kopuruaren oreka edo ikaslearen beharrezko motak. Eremu bakoitza irakasle bati esleitzen zaio. Irakasle bakoitzak ikasle bakoitzarentzako jarduera-plana jasotzen du banakako arreta-programan, aurrez egindako balorazioaren arabera. Plan horren barruan sartzen dira ikasleentzako arreta, familiarentzako arreta eta ikastetxearentzako arreta ere. Gainera, ikasleen espedienteak eguneratzen ditu, eta, lehen hiru hilabeteetan, ikastetxeetan dokumentu orientagarri bat ematen du, sartzeko curriculum-egokitzapena egin dezaten. Bertan, arreta motari, esku-hartze eremuei, irisgarritasun beharrei, materialei, baliabideei eta abarri buruzko informazioa jasotzen da. Ikasturte honetan, gainera, eranskin batean jasoko dira ikastetxe bakoitzarekin adostutako erabakiak eta neurriak irakaskuntza erdipresentzialaren edo ez-presentzialaren kasuetarako, barnean hartuta, behar izanez gero, ikaspostua etxean egokitzea.

Bi arreta-modalitate aurreikusten dira ikastetxe arruntetan eskolatutako ikasleentzat: **arreta zuzena** eta **jarraipena**.

- Arreta zuzena: hamabostean behingo saio batetik astean lau saiora joan daiteke.
- Jarraipena, hamabostean behin, hilabetean behin edo hiru hilean behin egin daiteke. Modalitate honetan sartzan dira, halaber, zuzeneko lanik behar ez duten ikasleak, bai, ordea, orientabideak, baliabideen maileguak edo materialen egokitzapena.

Gainera, irakasle batek hezkuntza bereziko zentro espezifikoak ditu ibiltaritzaren eremu. Arreta hori hezkuntzako profesionalei eta ikusmen-hondarraren funtzionaltasuna baloratzeari zuzenduta dago.

Une honetan, arreta-modalitatearen arabera, 134 ikaslek arreta zuzena jasotzen dute, 64 ikaslek jarraipena jasotzen dute eta 17 balorazio-prozesuan daude, hasi berriak direlako edo etapaz edo ikastetxez aldatu direlako.

## Materialak eta baliabideak

Funtsezko beste kontu bat ikasleei curriculum arrunta eskuratzeko aukera bermatzea da.

Helburu honekin:

- Ikaspostuak pertsonalizatzen dira baliabide hauek erabiliz: eramangarriak, ordenagailuko pantailak arbel digitalean agertzen dena ikusteko, atrilak, mahai eraisgarriak, pantaila-ikuskatzaile eta -handitzaileak, audio-erreproduktoreak, etab.
- Materialak eta testuak egokitu egiten dira, ikasle bakoitzaren lehentasunezko ikaskuntza-biderako (ikusmena, ukimena, entzumena) eskuragarriak izan daitezzen.
- Curriculum-arlo arruntetako material egokitu osagarriak edo ordezkioak ematen dira.

Ikasturte osoan zehar egiten dira materialen eta baliabideen eskaerak eta eskaerak eta ikasketa-postuen egokitzapenak. Hurrengo ikasturterako aurreikuspena maiatzean hasiko da eta ekainean hasiko dira materialak eskatzen, ekoizten eta egokitzen.

Ikasturte honetan 13 ikasle daude braillea irakurtzeko eta idazteko sistema dutenak edo eskuratzeko prozesuan daudenak: 3 ikasle batxilergoan, ikasle bat Helduentzako Heziketan, 3 ikasle heziketa-zikloetan eta 6 ikasle lehen hezkuntzan.

Gaur egun, 24 testu ari dira braillera transkribatzen, 17 liburu grabatzen ari dira Daisy sisteman, bi testu EDICOn (prozesadore matematikoa) eta 26 testu egokitzen ari dira, iturriak, kontrasteak eta abar egokituz. Gainera, ONCEko funts bibliografikoari, 14 audioan eta 9 braillean eskatu zaizkio. CRIren funts bibliografikoa berrerabiltzen ari dira, 48 audio liburu eta 12 braille liburu. Pdf formatuko testuei dagokienez, ikasturte honetan eskaera gehienak ikastetxeek egin dituzte.

**ERANSKINA: COVID-19ri aurre egiteko segurtasun- eta higiene-neurriak  
betetzeko plana, ikasleei arretan ibiltaritza-eremuan eta arreta goiztiarreko  
zerbitzuan**

### IBILTARITZA EREMUAN

Irakasle ibiltariak bertaratzen den ikastetxe bakoitzean ezarritako covid-19 euste-plana ezagutu beharko du, arreta-saioetako eta koordinazio-bileretako baldintzak zehazteko.

Ikaslearekin egiten den saioari hasiera eta amaiera emateko, eskuak gela hidroalkoholikoarekin garbitzen dira eta gainazalak garbitzen dira erabili aurretik eta ondoren, eta espazioa aireztatzen da.

Maskara nahitaez erabili behar da, baldin eta kontrako adierazpen justifikaturik ez badago. Horren orde, pantaila jar daiteke. Kasu askotan, beharrezkoa da kontaktu fisikoa izatea edo pertsonen arteko distantzia murriztea; beraz, IBT-CRIko irakasleek, kasu horietan, FFP2 motako maskara erabiliko dute. Eskularruak erabiltzea erabaki pertsonala izango da, ez baita nahitaez babestu behar.

Kasu bakoitzean, kontaktu fisikoaren edo hurbiltasun handiagoaren beharrari nola erantzun baloratu behar da. Familiari jakinarazteko zein egoeratan den ezinbestekoa eta hartuko diren segurtasun- eta higiene-neurri gehigarrien berri emanez.

Gauza bera gertatzen da material didaktikoetarako edo baliabideetarako jarraitu beharreko protokoloarekin. Banaka erabiltzeko baliabideak lehenesten direla azaldu behar dugu eta erabilera partekatuko materialen kasuan, material motaren edo ezaugarrien arabera desinfektatu ezin badira, berrogeialdian utziko da 48 orduz.

IBT-CRI zentroan ikasleak baloratzeko egiten diren saioak, besteak beste, "Mira y Piensa" probaren aplikazioa, aldeztu aurretik hitzartuko dira, ohi bezala. Honako hauek gordez egingo dira:

- Ikasleei arreta emateko aurreikusitako higiene- eta segurtasun-neurri berberak, pertsonalak zein materialak.
- Zentroan gela egokiena aukeratuko da, behar den edukieraren arabera.

- Sarreran, tenperatura hartuko zaio ikasleari, 37 gradutik gorakoa ez dela egiaztatzeko, eta ikaslearekin etorritako familiartekoek ezin izango dira sartu zentroan, ezta itxaron ere pasabideetan.

## ARRETA GOIZTIARREKO ZERBITZUA

Etapan honetan, familien egoera animikoa edo emozionala delikatua izatea ohikoa denean, familiaren erabakia errespetatzen da arreta motari dagokionez, presentziala edo ez-presentziala, eta positibotzat jotzen da edozein aukera. Behin hori erabakita, kasu bakoitzean nola esku hartu diseinatzen da.

**Arreta ez-presentziala** denean, prozedura hau jarraitu behar da:

Bideo bat erabiliz, haurren portaeraren lehen balorazioa egiten da, familiari behatu eta baloratu nahi ditugun alderdien jarraibideak eskainiz.

Egindako behaketen arabera, etxean garatu beharreko jardueren programa ematen da.

Aldizka jarraipena egiten da, aurrerapenei buruzko informazioa trukatzuz erosoan iruditzen zaien kanalaren bidez (telefonoa, bideoa, posta elektronikoa).

**Aurrez aurreko arretaren kasuan**, laguntzaile bakarra onartuko da, eta saioan beteko duen zeregina zehaztuko da: agente aktiboa, profesionalen edo behatzailearen jarraibideei jarraituz, ohi bezala.

Ikasleek ez dute ikastetxera joan behar ondoeza, sukarra, eztula edo arnasa hartzeko zailtasuna izanez gero, edo covid-19rekin bateragarria den beste edozein sintoma izanez gero. Hala ere, iristean, ikaslearen eta laguntzailearen tenperatura hartzen da, eta 37<sup>o</sup>-tik gorakoa bada, ez da sartzen uzten, eta osasun-zentroarekin harremanetan jartzeko esaten zaie.

Haur-orga ekarriz gero, igogailuko sarrera estaliaren barruan aparkatuta utziko da.

Saioen hasieran eta amaieran eskuak gel hidroalkoholikoarekin garbitzen dira, eskuak ahoan maiz sartzen dituzten haurrek ezik.

Maskara erabiltzea nahitaezkoa da helduentzat, baldin eta kontraindikazio justifikaturik ez badago, eta kontraindikazio horren ordez pantaila erabil badaiteke. Profesionalek

FFP2 motako maskarak erabiltzen dituzte. Ikasleen kasuan, kasu bakoitza banaka baloratzen da, sei urtera arte ez baita derrigorrezkoa babes hori.

Ahal den neurrian, tenperatura altuan egunero garbitzen den laneko arropa erabili.

Saioen denbora 45 minutura egokitzen da, ikasgelen garbitasuna eta aireztapena bermatzeko, eta ordutegi desberdina ezartzen da haietako bakoitzarentzat, saioen sarreran eta irteeran bat ez etortzeko. Ordutegia zorrotz errespetatu behar da, eta eremu komunetan (atondoan, korridoretan, eskaileretan) egoteko denbora behar-beharrezkoa den denborara mugatu behar da.

Ikasgelen ordu-banaketa:

Gela 1	Gela 2
9.30 - 10.15	9.45 - 10.30
10:45-11:30	11:00-11:45
12:00-12:45	12:15-13:00

Erabilitako materiala saioa amaitzean desinfektatzen da. Une horretan garbitu ezin den materiala (ipuinak, fitxak, paperezko edo kartoizko jokoak, etab.) berrogeialdian utziko da, 48 orduz.

Ez da altzaririk edo materialik behar ehunezko elementuekin.

Materiala korridoretatik kentzen da (korridoreak, trizikloak, sukaldea, etab.), ezin baita bermatu haien higiene-egoera.

Hezkuntza goiztiarreko taldeak ibiltaritza egiten duenean, bertaratzen den ikastetxe bakoitzean ezarritako covid-19 euste-plana ezagutu beharko du, arreta-saioetan eta koordinazio-bileretan baldintzak zehazteko. Esku-hartzea ibiltaritza-eremuko arretarako ezarritako planaren arabera egingo da.

Osasun-alarmagatik aurrez aurreko irakaskuntza eteten bada, aurrez aurrekoa ez den arretaren aukeran deskribatutakoaren arabera jokatu da.